

**OBECNĚ ZÁVAZNÁ VYHLÁŠKA
OBCE HAMRY č 1/2009
o místních poplatcích**

Zastupitelstvo obce Hamry se na svém zasedání dne 26.11. 2009 usneslo vydat dle ustanovení § 14 odst. (2) zákona č. 565/1990 Sb., o místních poplatcích, ve znění pozdějších předpisů (dále jen „zákon“) a v souladu s ustanovením § 10 písm.d) a § 84 odst. 2 písm.i) zákona č. 128/2000 Sb., o obcích (obecní zřízení), ve znění pozdějších předpisů, tuto

obecně závaznou vyhlášku.

**ČÁST I.
ZÁKLADNÍ USTANOVENÍ**

Článek 1

1. Obec Hamry vybírá tyto místní poplatky:
 - a) poplatek ze psů,
 - b) poplatek za lázeňský nebo rekreační pobyt,
 - c) poplatek za užívání veřejného prostranství,
 - d) poplatek z ubytovací kapacity,
2. Výkon správy těchto poplatků provádí Obecní úřad Hamry (dále jen správce poplatku).

ČÁST II.

POPLATEK ZE PSŮ

**Článek 2
Předmět poplatku**

Poplatku podléhají psi starší tří měsíců.

**Článek 3
Poplatník**

Poplatníkem je fyzická nebo právnická osoba, která je držitelem psa a která má trvalý pobyt nebo sídlo na území obce Hamry .

Článek 4 Oznamovací povinnost

1. Poplatník je povinen oznámit správci poplatku do 15 dnů nabytí psa do držení. Po dovršení stáří psa tří měsíců je poplatník povinen podat přiznání k poplatku a poplatek zaplatit dle čl. 9 této vyhlášky.
2. Povinnost oznámit nabytí psa do držení má i občan, jehož pes je od poplatku podle zákona nebo podle této vyhlášky osvobozen a tuto skutečnost musí při oznámení správci poplatku prokázat.
3. Poplatník je rovněž povinen oznámit správci poplatku každou skutečnost, která má vliv na výši poplatku, osvobození nebo zánik osvobození do 15 dnů od jejího vzniku.
4. Při plnění oznamovací povinnosti je poplatník povinen sdělit správci poplatku příjmení, jméno a rodné číslo nebo název právnické osoby, trvalý pobyt nebo sídlo, a IČO. Jde-li o fyzickou nebo právnickou osobu, která je podnikatelským subjektem, uvede též čísla účtů u peněžních ústavů, na nichž jsou soustředěny peněžní prostředky z její podnikatelské činnosti.

Článek 5 Identifikace psů

Správce poplatku vydá poplatníkovi evidenční známku pro psa bez ohledu na to, zda pes poplatku podléhá nebo je od poplatku osvobozen. Tato známka je nepřenosná na jiného psa i kdyby šlo o psa téhož držitele.

Ztrátu nebo odcizení této známky je poplatník povinen správci poplatku nahlásit nejpozději do 15 dnů.

Článek 6 Sazba poplatku

Poplatek za psa činí ročně:

	za prvního drženého psa	za druhého a každého dalšího drženého psa
základní sazba	80,- Kč	100,- Kč

Článek 7 Osvobození od poplatku

1. Poplatek ze psů se neplatí, je-li držitelem osoba:
 - a) nevidomá, bezmocná (1) a osoba s těžkým zdravotním postižením, které byl přiznán III. stupeň mimořádných výhod podle zvláštního právního předpisu (1a)
 - b) provádějící výcvik psů, určených k doprovodu osob výše uvedených
 - c) provozující útulek zřízený obcí pro ztracené nebo opuštěné psy
 - d) chovající psa pro služební potřebu např. Policie ČR, městská policie a Svaz záchranné brigády kynologů ČR
 - e) která protokolárně převzala psa z útulku pro psy, a to po dobu jednoho roku ode dne převzetí psa
 - f) osoba, které stanoví povinnost držení a používání psa zvláštní právní předpis (1b)

2. Poplatník je povinen správci poplatku vždy do 15. ledna příslušného kalendářního roku prokázat, že důvod osvobození od poplatku či snížení poplatku trvá.

3. Osvobození od poplatku nebo jeho snížení zaniká, zanikne-li důvod, pro který snížení nebo osvobození bylo povoleno.

Článek 8 Vznik a zánik poplatkové povinnosti

1. Poplatek se platí od prvního dne měsíce následujícího po dni, kdy poplatková povinnost vznikla (nabytí psa, dovršení stáří psa 3 měsíců), a to za jednotlivé měsíce do konce kalendářního roku ve výši 1/12 stanovené sazby.
2. V případě držení psa po dobu kratší než 1 rok se platí poplatek v poměrné výši odpovídající počtu i započatých kalendářních měsíců.
3. Zanikne-li poplatková povinnost, musí tuto skutečnost poplatník správci poplatku oznámit do 15 dnů.

Článek 9 Splatnost poplatku

1. Poplatek je splatný:
 - a) nečiní-li více než 500 Kč ročně, nejpozději do 31.3. každého kalendářního roku.
 - b) činí-li více než 500 Kč ročně, ve dvou stejných splátkách, vždy nejpozději do 31. 3. a 31. 8. každého roku.
2. Vznikne-li poplatková povinnost v průběhu kalendářního roku po 31.3., je poplatek splatný do 15. dne prvního měsíce, za něj má být poplatek placen.

ČÁST III. POPLATEK ZA LÁZEŇSKÝ NEBO REKREAČNÍ POBYT

Článek 10 Předmět poplatku

Předmětem poplatku je přechodný pobyt za úplatu na územním obvodu obce Hamry za účelem rekreace.

Článek 11 Poplatník

Poplatníkem je fyzická osoba, která přechodně a za úplatu na územním obvodu obce Hamry pobývá za účelem rekreace.

Článek 12 Plátce

Poplatek za lázeňský nebo rekreační pobyt ve stanovené výši vybírá pro obec ubytovatel, kterým je fyzická nebo právnická osoba, která přechodně ubytování poskytl; tato osoba je plátcem poplatku a za poplatek ručí.

Článek 13 Oznamovací povinnost

1. Ubytovatel je povinen písemně oznámit zahájení činnosti (ubytování) ve lhůtě do 15 dnů ode dne právní moci povolení k této činnosti, v ostatních případech do 15 dnů ode dne faktického zahájení činnosti.
2. Při plnění oznamovací povinnosti je ubytovatel povinen sdělit správci poplatku příjmení, jméno nebo název právnické osoby, bydliště nebo sídlo, rodné číslo nebo IČO. Jde-li o fyzickou nebo právnickou osobu, která je podnikatelským subjektem, uvede též čísla účtů u peněžních ústavů, na nich jsou soustředěny peněžní prostředky z její podnikatelské činnosti.
3. Ubytovatel je povinen vést v písemné podobě evidenční knihu, do které zapisuje dobu ubytování, účel pobytu, jméno, příjmení, adresu místa trvalého pobytu nebo místa trvalého bydliště v zahraničí a číslo občanského průkazu nebo cestovního dokladu fyzické osoby, které ubytování poskytl. Zápisy do evidenční knihy musí být vedeny přehledně a srozumitelně. Tyto zápisy musí být uspořádány postupně z časového hlediska. Evidenční knihu ubytovatel uschovává podobu 6 let od provedení posledního zápisu. Zpracování osobních údajů v evidenční knize se řídí zvláštním právním předpisem (2).

Článek 14 Sazby poplatku

Sazba za lázeňský nebo rekreační pobyt činí **12,- Kč za osobu a za každý i započatý den pobytu**, není-li tento dnem příchodu.

Článek 15 Osvobození

Poplatku za rekreační nebo lázeňský pobyt nepodléhají:

- a) osoby nevidomé, bezmocné a osoby s těžkým zdravotním postižením, kterým byl přiznám III. stupeň mimořádných výhod podle zvláštního předpisu (1a) a jejich průvodci
- b) osoby mladší 18 let a starší 70 let nebo osoby, na které náleží přídavky na děti (výchovné) anebo vojáci v základní službě a osoby, které vykonávají civilní službu.
- c) osoby nevidomé, bezmocné (§ 3 odst. 2 písm. a) zákona o místních poplatcích), nebo osoby s těžkým zdravotním postižením, kterým byl přiznám III. stupeň mimořádných výhod podle zvláštního předpisu (1a).
- d) osoby mladší 18 let a starší 70 let nebo osoby, na které náleží přídavky na děti (výchovné) anebo vojáci v základní službě a osoby, které vykonávají civilní službu.

Článek 16

Splatnost poplatku

1. Poplatek za lázeňský nebo rekreační pobyt platí poplatník předem za předpokládanou dobu pobytu.
2. Ubytovatel, který poplatek vybírá, předá správci poplatku přiznání k poplatku a provede jeho odvod na účet správce poplatku čtvrtletně, nejpozději do 15 dnů po uplynutí čtvrtletí příslušného kalendářního roku.

ČÁST IV.

POPLATEK ZA UŽÍVÁNÍ VEŘEJNÉHO PROSTRANSTVÍ

Článek 17

Předmět poplatku

Předmětem poplatku je užívání veřejného prostranství (1d) zvláštním způsobem, kterým se dle této vyhlášky rozumí provádění výkopových prací, umístění dočasných staveb a zařízení sloužících pro poskytování prodeje a služeb, pro umístění stavebních nebo reklamních zařízení, zařízení cirkusů, lunaparků a jiných obdobných atrakcí, kulturních, sportovních a reklamních, umístění skládek.

Článek 18

Veřejné prostranství

Veřejná prostranství jsou pro účely této vyhlášky :

veškerá veřejná prostranství, která se nacházejí uvnitř ohraničeného území (viz. 4 mapové přílohy, které jsou nedílnou součástí této vyhlášky, pozemky veřejného prostranství jsou vyznačeny žlutou barvou), přičemž hranice tvoří vnější obruba přilehlé místní komunikace nebo silnice.

Článek 19

Poplatník

1. Poplatníkem je fyzická i právnická osoba, která užívá veřejné prostranství .
2. Užívá-li stejnou část veřejného prostranství několik poplatníků, odpovídají za zaplacení celého poplatku společně a nerozdílně. Správce poplatku může uložit zaplacení poplatku kterémukoliv z nich.

Článek 20

Oznamovací povinnost

1. Poplatník je povinen oznámit správci poplatku užívání veřejného prostranství nejméně 30 dnů před jeho započítáním. V případě užívání veřejného prostranství na dobu kratší než 1 den je nutno splnit tuto povinnost před vlastním započítáním zvláštního užívání veřejného prostranství, nejpozději však v den vzniku poplatkové povinnosti.

2. Při plnění oznamovací povinnosti je poplatník povinen sdělit správci poplatku příjmení, jméno nebo název právnické osoby, bydliště nebo sídlo, rodné číslo nebo IČO. Jde-li o fyzickou nebo právnickou osobu, která je podnikatelským subjektem, uvede též čísla účtů u peněžních ústavů, na nichž jsou soustředěny peněžní prostředky z její podnikatelské činnosti.

Článek 21 Sazby poplatku

Sazba poplatku činí za každý i započatý m² a každý i započatý den:

- a) Za použití veřejného prostranství k umístění reklamního zařízení všeho druhu **1,-Kč**
- b) Za použití veřejného prostranství ostatními způsoby vyjmenovanými v čl. 17 **10,- Kč**

Článek 22 Osvobození

Poplatek za užívání veřejného prostranství nepodléhá:

- a) akce pořádané na veřejném prostranství bez vstupného
b) akce, jejichž výtěžek je určen na charitativní a veřejně prospěšné účely
c) vyhrazení trvalého parkovacího místa pro osoby zdravotně postižené (1a).

Článek 23 Vznik a zánik poplatkové povinnosti

Poplatek se platí od prvního dne, kdy došlo k užívání veřejného prostranství způsobem uvedeným ve čl. 17 až do dne, kdy toto užívání skončilo, zařízení bylo odstraněno.

Článek 24 Splatnost poplatku

Poplatek je splatný:

- a) při užívání veřejného prostranství na dobu kratší než 1 den, okamžitě se započítám užívání veřejného prostranství.
b) při užívání veřejného prostranství na dobu delší než 1 den do 15 dnů ode dne doručení rozhodnutí o vyměření poplatku

ČÁST V.

POPLATEK Z UBYTOVACÍ KAPACITY

Článek 25 Předmět poplatku

Předmětem poplatku jsou využitá lůžka v zařízeních určených k přechodnému ubytování za úplatu.

Článek 26 Poplatník

Poplatníkem je ubytovatel, tj. fyzická nebo právnická osoba, která přechodné ubytování poskytla.

Článek 27 Oznamovací povinnost

1. Poplatník je povinen písemně oznámit zahájení činnosti (poskytování ubytování) ve lhůtě do 15 dnů ode dne právní moci povolení k této činnosti, v ostatních případech do 15 dnů ode dne faktického zahájení této činnosti.
2. Při plnění oznamovací povinnosti je ubytovatel povinen sdělit správci poplatku příjmení, jméno nebo název právnické osoby, bydliště nebo sídlo, rodné číslo nebo IČO. Jde-li o fyzickou nebo právnickou osobu, která je podnikatelským subjektem, uvede též čísla účtů u peněžních ústavů, na nich jsou soustředěny peněžní prostředky z její podnikatelské činnosti.
3. Ubytovatel je povinen vést v písemné podobě evidenční knihu, do které zapisuje dobu ubytování, jméno, příjmení, adresu místa trvalého pobytu nebo místa trvalého bydliště v zahraničí a číslo občanského průkazu nebo cestovního dokladu fyzické osoby, které ubytování poskytl. Zápisy do evidenční knihy musí být vedeny přehledně a srozumitelně. Tyto zápisy musí být uspořádány postupně z časového hlediska. Evidenční knihu ubytovatel uschovává podobu 6 let od provedení posledního zápisu. Zpracování osobních údajů v evidenční knize se řídí zvláštním právním předpisem (2).

Článek 28 Sazba poplatku

Sazba poplatku z ubytovací kapacity činí **3,- Kč za každé využité lůžko a den.**

Článek 29 Osvobození

Poplatku z ubytovací kapacity nepodléhá:

- a) ubytovací kapacita v zařízeních sloužících pro přechodné ubytování studentů a žáků

- b) ubytovací kapacita v zařízeních sloužících pro ubytování pracovníků fyzických, nebo právnických osob, která tato zařízení vlastní nebo k němu mají právo hospodaření
- c) ubytovací kapacita ve zdravotnických nebo lázeňských zařízeních, pokud nejsou užívána jako hotelová zařízení
- d) ubytovací kapacita v zařízeních sloužících k sociálním a charitativním účelům

Článek 30

Splatnost poplatku

Poplatek je splatný nejpozději do 15 dnů po uplynutí každého čtvrtletí příslušného kalendářního roku.

ČÁST VI.

USTANOVENÍ SPOLEČNÁ A ZÁVĚREČNÁ

Článek 31

Nebudou-li poplatky zaplacený (odvedeny) včas nebo ve správné výši, vyměří obec poplatek platebním výměrem. Včas nezaplacené (neodvedené) poplatky nebo jejich nezaplacenou (neodvedenou) část může obec zvýšit až na trojnásobek.

Článek 32

1. Pokud poplatník, nebo plátce nesplní svoji poplatkovou povinnost určenou touto vyhláškou, lze dlužné částky vyměřit nebo doměřit do tří let od konce kalendářního roku, ve kterém poplatková povinnost vznikla. (§ 12 zákona o místních poplatcích).
2. Byl-li před uplynutím této lhůty učiněn úkon směřující k vyměření nebo doměření poplatku, běží tříletá lhůta znovu od konce roku, v němž byl poplatník nebo plátce o tomto úkonu písemně vyrozuměn.
3. Vyměřit a doměřit poplatek lze nejpozději do 10 let od konce kalendářního roku, ve kterém poplatková povinnost vznikla.

Článek 33

Správce poplatku může na žádost poplatníka z důvodů odstranění tvrdosti poplatků nebo jeho příslušenství zcela nebo částečně prominout.

Článek 34

Od místních poplatků je osvobozena obec Hamry.

Článek 35

Sankce

Porušení této vyhlášky lze postihovat podle zvláštních právních předpisů .

Článek 36
Zrušovací ustanovení

Dnem účinnosti této vyhlášky se zrušuje obecně závazná vyhláška č. 3/2005 o místních poplatcích ze dne 24.11. 2005.

Článek 37
Účinnost vyhlášky

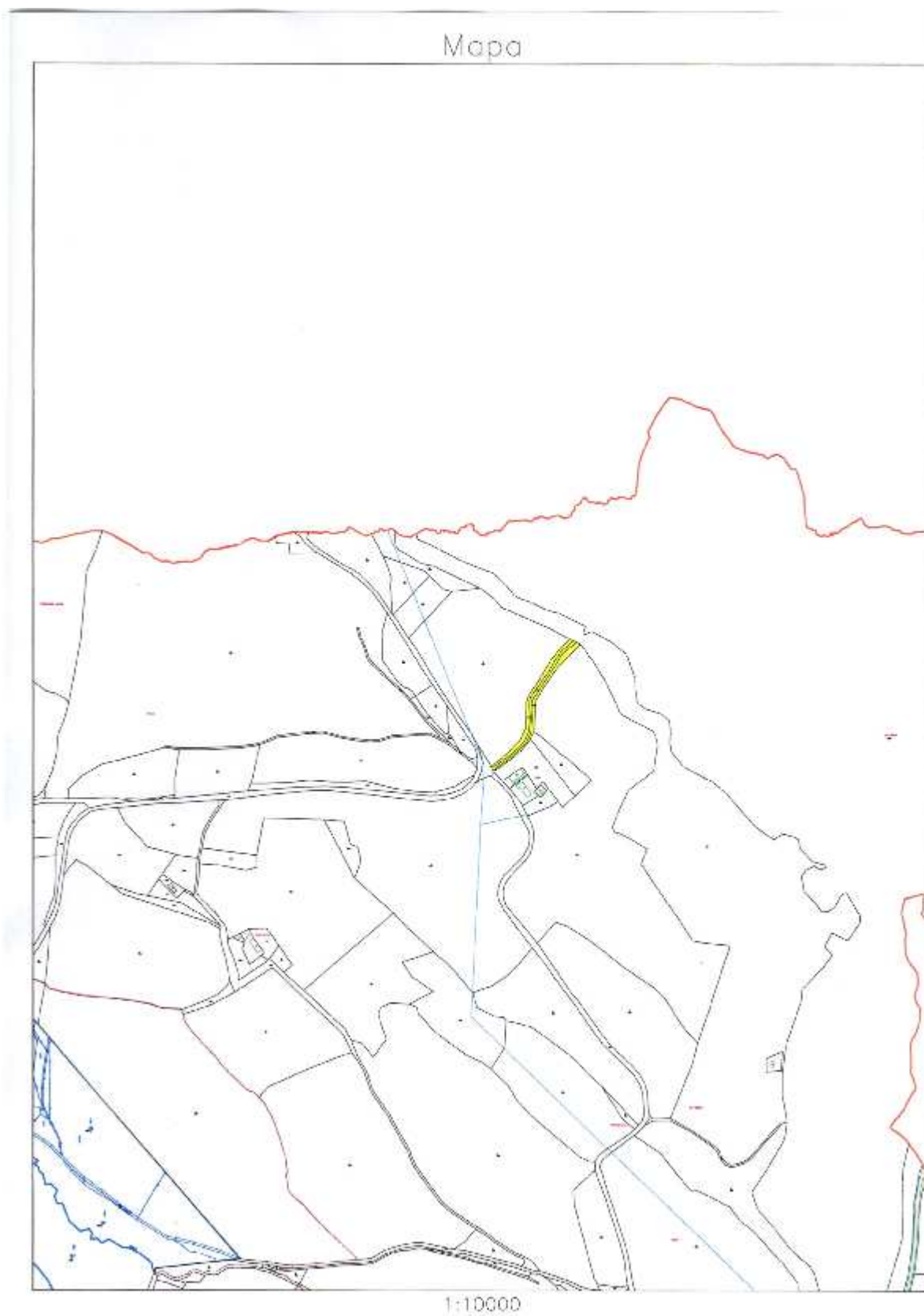
Tato obecně závazná vyhláška nabývá účinnosti dne 1.1. 2010

.....
Miroslav Kroupa
starosta obce

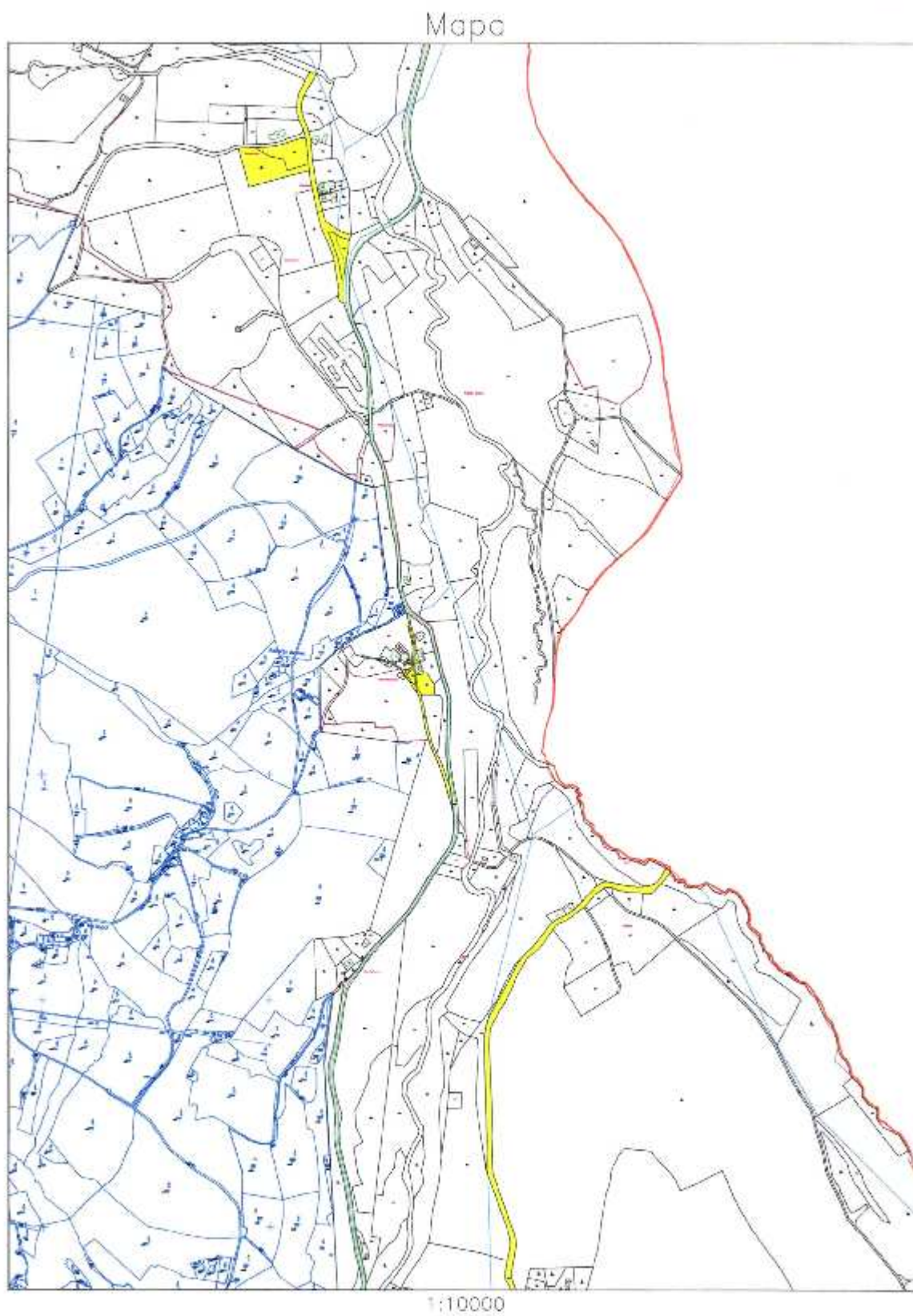
.....
Miroslav Mára
místostarosta obce

Vyvěšeno dne:
Sňato dne:

Mapová příloha č. 1

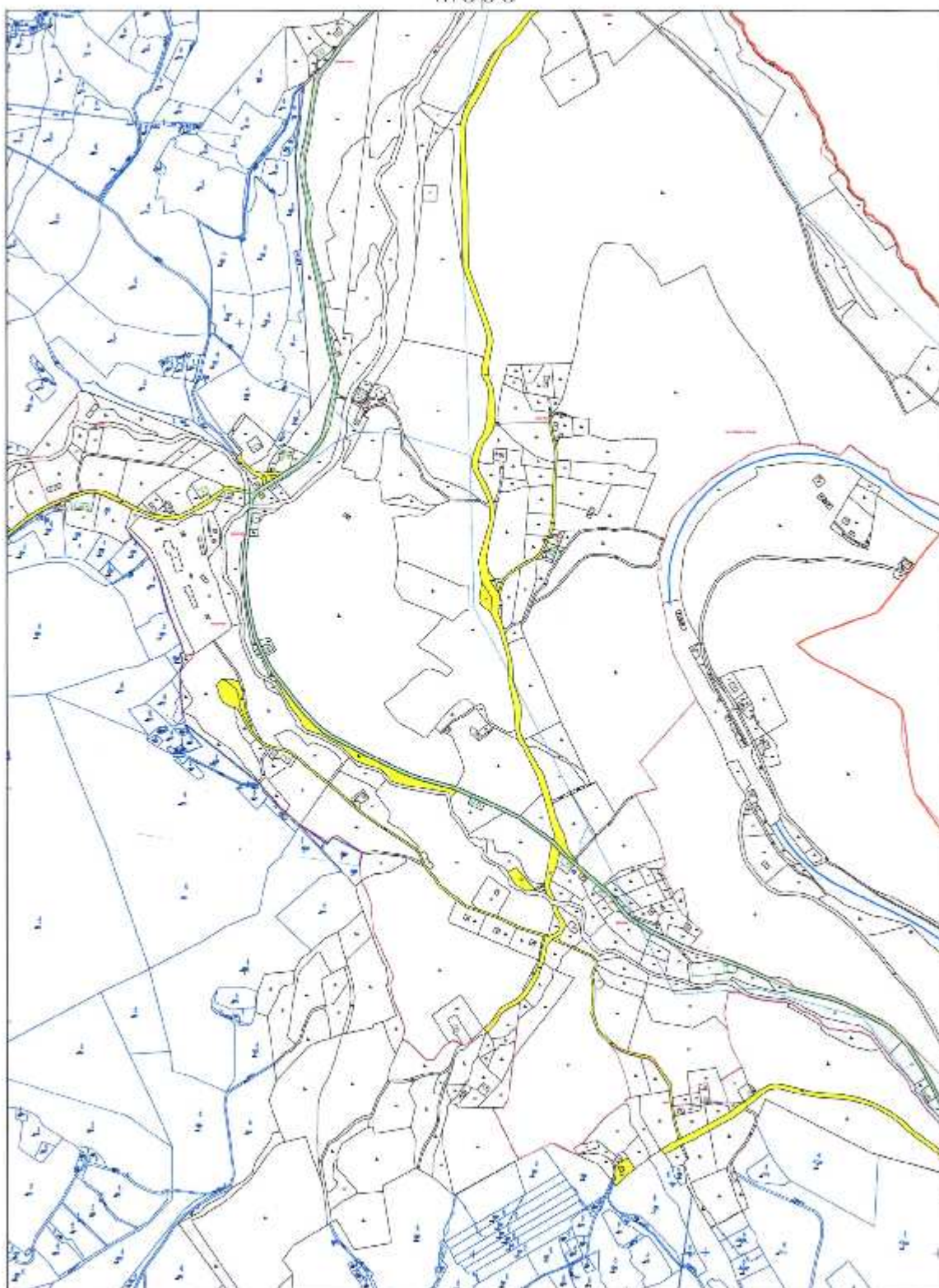


Mapová příloha č. 2



Mapová příloha č. 3

Mapa



1:10000

Příloha č. 4 – soupis žlutě vyznačených parcel

PARCELY VYBRANÉ V MAPĚ				
OKRES: CZ0322 Klatovy, 3404				SOUPIS PARCEL
OBEC: 578240 Hanry				
KAT. ÚZEMÍ: 792730 Hanry na Šumavě				
původ: Katastr nemovitosti (KN)				
Parcela	Výměra[m ²]	Druh	Využití	LV
KN 2903	2628	ostat.pl.	zeleň	10001
KN 2904	1959	ostat.pl.	ostat.komunikace	10001
KN 2908	2327	ostat.pl.	zeleň	10001
KN 2983	6719	travní p.	-	10001
KN 2984	4316	ostat.pl.	sport.a rekr.pl.	10001
KN 3010	2131	ostat.pl.	jiná plocha	10001
KN 3011	6471	ostat.pl.	ostat.komunikace	10001
KN 3085	282	ostat.pl.	ostat.komunikace	10001
KN 3086	395	ostat.pl.	jiná plocha	10001
KN 3087	142	ostat.pl.	ostat.komunikace	10001
KN 3091	2268	ostat.pl.	ostat.komunikace	10001
KN 3092	300	ostat.pl.	jiná plocha	10001
KN 3103	1551	ostat.pl.	hřbitov-urn.háj	10001
KN 3215	5780	ostat.pl.	ostat.komunikace	10001
KN 3224	246	ostat.pl.	jiná plocha	10001
KN 3225	973	ostat.pl.	ostat.komunikace	10001
KN 3271	1148	ostat.pl.	nepločná půda	10001
KN 3295	1000	ostat.pl.	zeleň	10001
KN 3296	286	ostat.pl.	zeleň	10001
KN 3297	28122	ostat.pl.	ostat.komunikace	10001
KN 3299	2114	ostat.pl.	ostat.komunikace	10001
KN 3313	5939	lesní poz	-	10001
KN 3352	5723	ostat.pl.	ostat.komunikace	10001
KN 3389	1252	ostat.pl.	jiná plocha	10001
KN 3392	91	ostat.pl.	ostat.komunikace	10001
KN 3393	1740	ostat.pl.	ostat.komunikace	10001
KN 3433	3326	ostat.pl.	ostat.komunikace	10001
KN 3511	2782	ostat.pl.	ostat.komunikace	10001
KN 3536	1271	ostat.pl.	jiná plocha	10001
KN 3542	7388	ostat.pl.	ostat.komunikace	10001

V katastru nemovitosti celkem 30 parcel o výměře 100670 m²